

NB/VIKTIG: For hvert produkt leveres det egen monterings og driftsinstruks som SKAL følges.

Denne productnote er kun et supplement til produktenes egne monterings og driftsinstruks og erstatter ikke disse (Ved avvik er det produktets mont og driftsinstruks som gjelder)

Montering skal kun utføres av autorisert installatør.

Linker: [LC231 instruksjon](#) [CIM260 m.flere instruksjon](#) [CIM260 SMS kommandoer instruksjon](#)

Productnoten viser hvordan man går frem ved montering 260CIM i LC231 automatikkskap + SIM-abbonnements-kort, tilkobling av antenne og batteripakke, videre også status via lysdioder etter at CIM260 kortet er strømsatt.



99439302
CIM 260 modul

99499908
Back-up batteri



99043061
Stavantenne med beslag

99518079
Vandalsikker antenne

Montering av CIM260 Ref link: [LC231 instruksjon](#)



DANGER
Electric shock

Death or serious personal injury

- Before starting any work on the product, make sure that the power supply has been switched off and that it cannot be accidentally switched on.

2.2.5 Installing a communication interface module

You can fit a communication interface module (CIM) in the control unit to enable communication with external systems. The module is optional and is not delivered with the product. See the installation and operating instruction for the module regarding electrical connections.

Use an antistatic service kit when handling electronic components. This prevents static electricity from damaging the components.

1. Loosen the screws and remove the front cover.

Be careful not to damage the cable between the front cover and the back cover.

2. Push the module on to the three guide pins and into the socket. Press the module home, using your fingers.

3. Fit the screw to lock the module.

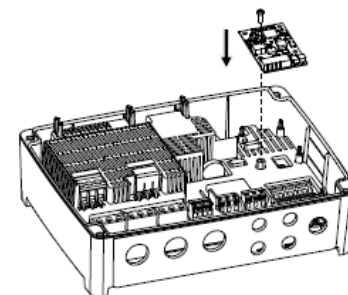
4. Place the labels supplied with the module on the back of the front cover.

5. Make the electrical connections to the module as described in the instructions supplied with the module.

6. Route the wires for the module through one of the cable glands.

For modules with LAN or antenna cables, you must order an additional cable gland M20.

7. Fit the cover and cross-tighten the mounting screws.



NB/VIKTIG: For hvert produkt leveres det egen monterings og driftsinstruks som SKAL følges.

Denne productnote er kun et supplement til produktenes egne monterings og driftsinstruks og erstatter ikke disse (Ved avvik er det produktets mont og driftsinstruks som gjelder)

Montering skal kun utføres av autorisert installatør.

Linker: [LC231 instruksjon](#) [CIM260 m.flere instruksjon](#) [CIM260 SMS kommandoer instruksjon](#)

Productnoten viser hvordan man går frem ved montering 260CIM i LC231 automatikkskap + SIM-abbonnements-kort, tilkobling av antenne og batteripakke, videre også status via lysdioder etter at CIM260 kortet er strømsatt.

Tilkobling av antenne, SIM-kort, batteri, info om lysindikasjon etter montering etc

Ref link: [CIM260 m.flere instruksjon](#)

English (GB)

6. CIM 260, 3G/4G cellular setup

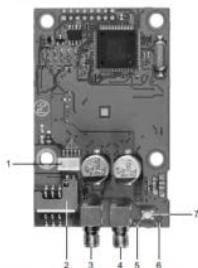


Fig. 12 CIM 260 cellular module, top-side view

Pos.	Designation	Description
1	Battery socket	
2	SIM card holder	
3	Secondary SMA connection for cellular antenna.*	
4	Primary SMA connection for cellular antenna.	This antenna must always be connected.
5	LED1	Yellow and green status LED for cellular communication
6	LED2	Red and green status LED for internal communication between CIM 260 and the Grundfos product.
7	SW1	To reset to factory settings, press and hold for at least 5 seconds.

* Only use this antenna connection if required by the telecom company.

6.1 Installation

DANGER

Electric shock

Death or serious personal injury
- Before starting any work on the product, make sure that the power supply has been switched off and that it cannot be accidentally switched on.

6.1.1 Fitting a cellular antenna

Connect an antenna to CIM 260 to establish connection to the cellular network.

Grundfos offers different kinds of antennas. No antenna is supplied with CIM 260. You can order it separately.

External antenna

Connect the antenna cable to the SMA connection (pos. 1) of CIM 260. See fig. 13. Install the antenna outside the control cabinet in a position with good reception conditions. If required by the telecom company, connect an additional antenna.

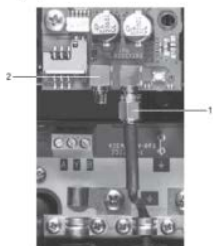


Fig. 13 Fitting an external antenna

Pos.	Description
1	Primary SMA connection for the cellular antenna. This antenna must always be connected.
2	Secondary SMA connection for the cellular antenna*.

* Only use this antenna connection if required by the telecom company.

6.1.2 Inserting the SIM card

Before inserting the SIM card into CIM 260, remove the PIN code or set the PIN code to "4321".

Procedure

1. Insert the SIM card into a mobile phone.
2. Remove the PIN code from the SIM card, or set the PIN code to "4321". See the manual of the mobile phone.
3. Insert the SIM card into CIM 260. See fig. 14.

The slanted edge of the SIM card must point downwards, away from the connector.
The connectors on the SIM card must face inwards towards CIM 260. See fig. 14.

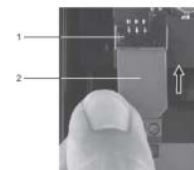


Fig. 14 Inserting the SIM card

Pos.	Description
1	SIM card holder
2	SIM card

6.1.3 Connecting the battery and power supply



WARNING

Electric shock

- Death or serious personal injury
- Connect CIM 260 only to SELV or SELV-E circuits.



WARNING

Flammable material

- Death or serious personal injury
- The safety precautions listed below must be observed carefully as improper handling of the lithium-ion battery may result in injury or damage from electrolyte leakage, heating ignition or explosion.

- Only insert the approved Grundfos battery pack (99499908).
- Never use this battery pack in other battery chargers.
- Do not dismantle or modify the battery.
- Do not heat or incinerate the battery.
- Do not pierce, crush or cause mechanical damage to the battery.
- Do not short-circuit the battery.
- Do not allow the battery to get wet or be immersed in water.
- Do not strike or throw the battery.
- For long periods of storage, the temperature must be below 35 °C.

You can fit CIM 260 with a lithium-ion battery (order no. 99499908), which will ensure sustained cellular connection with the product in which it is mounted, even if the power is switched off. The battery is secured by a velcro strap which absorbs vibrations and simplifies replacement. Connect the battery to CIM 260 as shown in fig. 15.



If a battery is not connected, the user will not receive any information in case of a power cut.

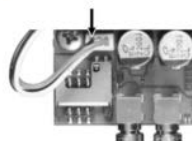


Fig. 15 Connecting the battery

You can only charge the battery if the battery temperature is within 0 to 45 °C.

Switch on the power supply. CIM 260 is powered either by the Grundfos product or by the battery.

LED1 flashes yellow, searching for a cellular network. When the connection to the cellular network has been established, LED1 pulsates yellow, the cellular network is active. See fig. 16. LED2 is permanently green, indicating that you have fitted CIM 260 correctly in the Grundfos product.

6.1.4 Configuration

For software configuration of CIM 260, which includes setting of SMS functions and SCADA communication parameters, see "CIM 260 SMS commands", which you can download from Grundfos Product Center.

6.2 Status LEDs

The CIM 260 module has two LEDs. See fig. 12.

- Yellow and green status LED1 for cellular communication.
- Red and green status LED2 for internal communication between CIM 260 and the Grundfos product.

LED1, yellow and green



Fig. 16 LED1 status

Pos.	Status	Description
1	Flashing yellow	Searching for cellular network.
2	Pulsating yellow, single pulse	Connection to the cellular network has been established.
3	Pulsating green, single pulse	Communication via data connection.
4	Green, 3 seconds	Sending or receiving an SMS message.

LED2, red and green

Status	Description
Off	CIM 260 has been switched off.
Flashing red	No communication between CIM 260 and the Grundfos product.
Permanently red	CIM 260 does not support the connected version of the Grundfos product.
Permanently green	The connection between CIM 260 and the Grundfos product is OK.

English (GB)



- 1) Batteri
- 2) Batteritilkobling
- 3) SIM-kort
- 4) Antennetilkobling

NB/VIKTIG: For hvert produkt leveres det egen monterings og driftsinstruks som SKAL følges.

Denne productnote er kun et supplement til produktenes egne monterings og driftsinstruks og erstatter ikke disse (Ved avvik er det produktets mont og driftsinstruks som gjelder)
Montering skal kun utføres av autorisert installatør.

Linker: [LC231 instruksjon](#) [CIM260 m.flere instruksjon](#) [CIM260 SMS kommandoer instruksjon](#)

Productnoten viser hvordan man går frem ved montering 260CIM i LC231 automatikkskap + SIM-abonnements-kort, tilkobling av antenne og batteripakke, videre også status via lysdioder etter at CIM260 kortet er strømsatt.



Med cim260 er du sikret beskjed ved alarm direkte på telefon eller trådløst inn til ditt styresystem.

OPPSETT AV SMS-ENHET

ref link [CIM260 SMS kommandoer instruksjon](#)

For å opprette kommunikasjon fra mobil første gang med CIM260 kortet gjøres følgende:

OBS: husk store bokstaver på kommandoene og bruk mellomrom.

•Send INIT og velg adgangskode (4 siffer) . Den mobil som oppretter førstegangskommunikasjon vil få sitt mobilnummer automatisk lagt inn i telefonlista i CIM260

NB: Man får alltid tilbakemelding på kommandoer som er sendt.

For å gi installasjonen et navn brukes kommando NAME

Ønsker du å legge til flere mobilnumre som skal ha varsling bruker du kommando ADDNUMBER. Opptil 4 mobil-numre kan lagres.

Du har også mange andre muligheter ift å slette navn fra telefonliste, be om statusmeldinger fra anlegget, simulere alarmer osv, osv.

Alle detaljer rundt de ulike kommandoene finner under linken til >>>

[CIM260 SMS kommandoer instruksjon](#)

SMS INIT + valgfri kode på 4 tall til SIM-kortet.

INIT 8850

Init: +47xxxxxxxx added to phone number list
Access code 8850

Navngi installasjonen: (LC231 demo): NAME

NAME LC231 demo

LC231 demo
NAME: New installation name stored

Tilføy mottakenummer for SMS: ADDNUMBER

ADDNUMBER 406161xx

LC231 demo
ADDNUMBER: 406161xx added to phone number list

Enheten er nå klar til at sende alarmer til mottaker. Ved alarm vil du motta informasjon med feilkode og feilårsak.
Du kan også sende SMS til enheten for STATUS på drift.

Enkel test av alarm kan gjøres ved å fylle til høytt nivå i kum og se at høytnivå-alarm slår inn og alarm-SMS sendes.

For å få dette til må pumpen/pumpene da være satt til off. Husk å sette tilbake pumpene i auto etter at test er utført.

Husk at Grundfos Service kan bestilles for oppstart og innjustering hvis det er behov. På den måte er du godt sikret for optimal drift og garanti.

KONTAKT GRUNDFOS SERVICE 0047 22904700 eller service-no@grundfos.com